

CENTRE D'ART GWINZEGAL

4 rue Auguste Pavie, Guingamp
Ouvert aux groupes du lundi au vendredi
de 9 h à 17 h 30 - sur réservation
Mail : visite@gwinzegal.com
Tel. 02 96 44 27 78 - www.gwinzegal.com

2025 - 2026



Moonshine, David on swing, West Virginia, 1987.
© Bertien van Manen

Les échos de l'ordinaire BERTIEN VAN MANEN

27.06 - 12.10

DU 27 JUIN AU 12 OCTOBRE 2025
Visite pour les enseignants
le mardi 9 septembre à 13 h et à 18 h.
(Sur réservation).

Le Centre d'art GwinZegal présente pour la première fois en France, une exposition d'envergure de la photographie néerlandaise Bertien van Manen (1935-2024). Un temps photographe de mode, c'est en feuilletant *Les Américains*, le livre de Robert Frank, que Bertien van Manen aura le déclic de la photographie qu'elle veut réellement faire et du monde qu'elle souhaite raconter. Elle ne cherche plus à illustrer le monde, mais à le vivre en étant au plus proche des êtres et des communautés qui la passionnent. Elle part en 1985 dans les Appalaches à la recherche de femmes mineurs dans le Tennessee et le Kentucky. On peut y suivre sur plusieurs générations la vie quotidienne



Ne pas plier, 1990. © Marc Pataut.

En plus de l'œil, le corps MARC PATAUT

24.10 - 01.02

DU 24 OCTOBRE 2025
AU 1^{er} FÉVRIER 2026
Vernissage le 23 octobre à 18h30
Visite pour les enseignants le mardi 4
novembre à 13 h et à 18 h. (Sur réservation)

L'exposition est une rétrospective de poche qui se concentre sur quelques projets phares de Marc Pataut. Elle souligne combien l'expérience d'un atelier photographique mené avec des enfants de l'hôpital de jour d'Aubervilliers (1981-1982) a été déterminante, et en propose une relecture. Elle met l'accent sur les années 1990 où l'artiste expérimente une variété de formes qui engagent le corps et les relations aux autres : portraits de compagnons d'Emmaüs en Alsace (1993-1994), reportage lyrique sur le terrain du Cornillon avant la construction du Grand Stade de France (1994-1995), photographies réalisées par des vendeurs du journal *La Rue* à Paris (1996), portraits de chômeurs portés lors de manifestations... Quelques éléments seront montrés du dernier travail en cours, réalisé dans les institutions du village de Peyrelevalade : école maternelle, EHPAD, structure d'accueil de demandeurs d'asile, centre de soin pour enfants psychotiques.

Commissariat :
Maxence Rifflet et Anaïs Masson

En coproduction avec le Bleu du ciel, Lyon.



Radiah Frye, un mannequin ayant adopté les coiffures naturelles lors d'une séance photo aux studios AJASS vers 1970. © Radiah Frye

Black is beautiful KWAME BRATHWAITE

13.02 - 31.05

DU 13 FÉVRIER AU 31 MAI 2026
Vernissage le 12 février à 18h30
Visite pour les enseignants le mardi 3 mars
à 13 h et à 18 h. (Sur réservation)

Si chacun d'entre nous connaît l'expression « Black is beautiful », peu de gens savent qui l'a popularisée. C'est à un photographe afro-américain que l'on doit, plus qu'un slogan, une esthétique propre à la communauté. Originaire de Brooklyn, Kwame Brathwaite (1938-2023) fonde, dans les années 1960, un mouvement dont l'ambition est de rendre compte d'une culture originale qui s'émancipe de la culture dominante. À travers l'AJASS – African Jazz-Art Society & Studios, collectif fondé avec son frère Elombe Brath – il crée un espace de production artistique, musicale et photographique qui redéfinit les canons esthétiques de la beauté noire. Les Grandassa Models, figures militantes de cette contre-culture, participent à des happenings qui conjuguent mode, performance et revendication politique. Parées de coiffures africaines, de bijoux symboliques et de vêtements faits main, elles incarnent une fierté nouvelle : celle de se réapproprier son corps et son image.

Commissariat : François Cheval et Yasmine Chemali

En coproduction avec le Centre de la photographie de Mougins.



Oak, Robin, Binky, Chris et moi, Bébés Gouines, E. 9th Street, New York, 1969. Courtesy de l'artiste et de Marcelle Alix.
© Donna Gottschalk

Nous autres DONNA GOTTSCHALK ET HÉLÈNE GIANNECCHINI

19.06 - 11.10

DU 19 JUIN AU 11 OCTOBRE 2026
Vernissage le 18 juin à 18h30
Visite pour les enseignants le mardi 23 juin
à 13 h et à 18 h. (Sur réservation)

Depuis la fin des années 1960, Donna Gottschalk s'attache à représenter les personnes avec qui elle a vécu, milité et travaillé. La construction de son regard est indissociable de l'émergence des mouvements naissants pour les droits des personnes LGBTQ+ pour lesquels elle s'engage, à une époque où les rapports homosexuels sont encore illégaux aux États-Unis. Inspirée par Diane Arbus, qu'elle découvre au MoMA en 1967 lors de l'exposition « New Documents », Donna choisit de photographier des êtres en marge, mais depuis la position marginale qui est la sienne. Ses sujets, dans l'intimité de leur quotidien, ne seront jamais des objets de curiosité, scrutés d'un point de vue extérieur. Chaque regard, chaque posture affirme « nous sommes là, ensemble, visibles, solidaires ». Hélène Gianneccchini est écrivaine et théoricienne de l'art. Attentive aux paroles et aux images manquantes, elle dédie une grande part de ses recherches aux mémoires queer et aux archives minoritaires. Lorsqu'elle rencontre Donna pour la première fois en 2023, une complicité immédiate s'établit. En confiance, Donna lui ouvre ses archives qu'elle explore et recompose. Son texte, écrit comme une déambulation, vient prolonger et faire résonner l'œuvre de Donna dans le présent.

Commissariat :
Hélène Gianneccchini et Julie Héraut

En coproduction avec The Photographers' Gallery, Londres et le Bal, Paris.

CENTRE D'ART GWINZEGAL

4 rue Auguste Pavie, Guingamp
Ouvert aux groupes du lundi au vendredi
de 9 h à 17 h 30 - sur réservation
Mail : visite@gwinzegal.com
Tel. 02 96 44 27 78 - www.gwinzegal.com

2025 - 2026

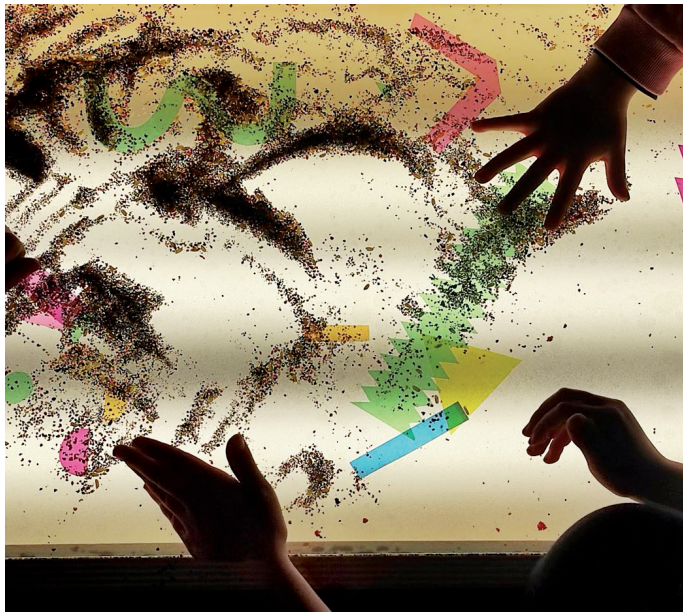


Table lumineuse dans l'espace Super-Chouette.

Labelisé en 2019 «centre d'art contemporain d'intérêt national» par le ministère de la Culture, le Centre d'art GwinZegal, installé dans l'ancienne prison de Guingamp, bénéficie d'un outil exceptionnel pour déployer son programme artistique et culturel. La création et la transmission forment la colonne vertébrale de son engagement, qui se déploie à travers les résidences d'artistes, les expositions, l'édition de livres et les multiples formes d'interventions pédagogiques vers tous les publics.

L'ÉCOLE DU REGARD

L'École du regard a pour ambition de développer un espace d'échange et de transmission autour de la photographie contemporaine. Tout au long de l'année, des artistes animés par cette volonté de partage sont invités à conduire des ateliers de création dans les écoles, les collèges, les lycées... Ceci se prolonge au sein du Centre d'art, où chaque exposition est prétexte à de nouvelles expériences de visite, afin de mieux comprendre le travail des artistes exposés.

ATELIER DE CRÉATION PHOTOGRAPHIQUE

Ces ateliers se préparent en amont et se construisent ensemble. Participation en fonction du temps d'intervention, ils peuvent être réglés dans le cadre d'une offre pass Culture collectif. N'hésitez pas à prendre rendez-vous pour échanger avec l'équipe par mail : visite@gwinzegal.com, ou par tél. 02 96 44 27 78.

Les ateliers de création ont permis, depuis 2010, d'expérimenter l'image photographique auprès d'un large public. Ces ateliers, dont la durée varie entre 20 heures et 70 heures d'intervention par classe, sont à chaque fois une aventure humaine et artistique singulière, qui ancre le Centre d'art dans son territoire et le confronte à des publics variés : écoles, collèges, lycées, classes de BTS, MJC, centres médico-sociaux, maisons d'arrêt, Ehpad, hôpitaux de jour... Ils peuvent être menés avec des artistes invités ou avec l'équipe du Centre d'art. Pensés comme des espaces de recherche et de création, ces ateliers permettent aux jeunes, en devenant acteurs de leur propre regard, de prendre conscience des enjeux qui les entourent et de leur capacité à s'y impliquer. Les ateliers offrent l'opportunité de confronter différents points de vue, de questionner les choix formels des images et d'expérimenter toutes les étapes de leur production : prise de vue, édition, séquençage, accrochage, jusqu'à leur diffusion et leur réception.

Initiation, expérimentation, regards croisés ...

Autant de thématiques que nous explorons à travers des modules de 7 à 10 heures d'intervention, conçus comme de véritables outils pédagogiques à destination des enseignants. Pensés autour de l'image, de son histoire et de ses enjeux, ces modules instaurent un dialogue constant entre savoirs théoriques et pratiques artistiques. Les ateliers Regards croisés s'appuient sur la production des élèves pour aborder autrement certains éléments du programme scolaire. Répondant aux trois piliers de l'Éducation Artistique et Culturelle (pratique, rencontre, savoirs), ces ateliers favorisent l'implication des élèves dans un parcours complet. Chaque proposition est adaptée au niveau des classes, aux attentes des enseignants et au contexte pédagogique.

Pour plus de détails, rendez-vous sur notre site internet : www.gwinzegal.com/ecole-du-regard



Visite de l'exposition de Nicolas Floch par une classe de maternelle, 2023.



Jeu de l'oie créé pour l'exposition d'Issei Suda, 2024

LES VISITES AU CENTRE D'ART GWINZEGAL

Pour chaque exposition, nous proposons aux classes différents modules en fonction de l'âge des élèves et du temps disponible. Pour vous aider à préparer la visite, un kit enseignant est téléchargeable sur notre site Internet.

Pour bénéficier d'une visite, vous devez vous acquitter d'un forfait de 15 €/classe ou du pass annuel de 30 € pour l'établissement. Celui-ci vous permet de venir à autant de visites que souhaité, dans la limite des créneaux disponibles, pour l'année scolaire en cours. Il peut être réglé dans le cadre d'une offre pass Culture collectif. Réservation obligatoire. Renseignements et inscriptions par mail : visite@gwinzegal.com ou par tél. 02 96 44 27 78.

Visite commentée / 45 min

Basée sur l'échange avec les élèves, la visite se déroule sous la forme d'une discussion autour des œuvres. **La visite peut se faire en français ou en anglais.**



Visite de l'exposition de Daniel Blaufuks par une classe de Terminale, 2024.

Visite et ateliers pédagogiques / 1h30

Chaque séance débute par une présentation de l'artiste et de son travail, adaptée au niveau des élèves. La classe est ensuite répartie en cinq groupes qui participent successivement à des ateliers thématiques en lien avec l'exposition. Un temps de synthèse et d'échange collectif vient clore la séance.

MATERNELLE

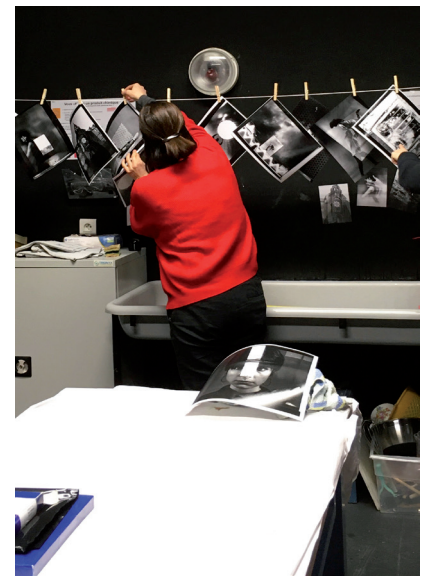
Les activités privilégient l'éveil sensoriel et la découverte ludique :
- découverte de l'espace Super-chouette (éveil au monde de la lumière par le toucher et l'observation).
- Jeux autour des images : silhouettes, intrus, puzzles ...
- Approche de la thématique de l'exposition : quiz musical, boîtes à toucher, jeux de vocabulaire ...
- Pratique artistique adaptée : dessin, collage, photographie.

CYCLES 1 ET 2

Les ateliers associent lecture d'image, jeux sensoriels et linguistiques, et pratique artistique :
- Observation et analyse d'images en lien avec l'exposition
- Activités ludiques pour explorer la thématique (quiz sonore, boîtes à toucher, jeux de mots)
- Atelier de création : photographie ou dessin

À PARTIR DU CYCLE 3

Les contenus et les activités sont diversifiées selon l'âge (du CM1 à l'adulte). Ils permettent une compréhension plus fine des enjeux artistiques en croisant regard critique, expression personnelle et production plastique.



Atelier argentique avec une classe de Première.

Visite et atelier de pratique / 2h

Participation de 50€ pour les classes de maternelles et de primaires ; 100€ dans le cadre d'une offre pass Culture collectif

En complément de la visite de l'exposition, le Centre d'art vous propose des ateliers de pratiques artistiques en lien avec l'exposition en cours. Ces propositions peuvent être intégrées aux différents parcours de l'élève (citoyen, avenir, et d'éducation artistique et culturelle).

Une expo - un film / 2h

Participation de 900€ pour une journée dans l'établissement (4 projections possibles, 2 à 3 classes par projections) dans le cadre d'une offre pass-Culture collectif. À partir de la 4^e.

En prenant appui sur l'actualité du Centre d'art et notamment les expositions, nous vous proposons des projections en présence des réalisateur.ices, en lien avec de grandes thématiques présentes dans les programmes.

Il est fortement conseillé de préparer la rencontre en amont avec la classe pour que le temps d'échange soit riche et dynamique. Pour plus de détails, rendez-vous sur notre site Internet www.gwinzegal.com/ecole-du-regard/les-rencontres.

Un livre - des ateliers / 3h

Participation de 50€/classe dans le cadre d'une offre pass-Culture collectif. En classe entière. À partir du collège.

Cette proposition invite à découvrir un livre des éditions GwinZegal à travers cinq ateliers dont chacun explore un aspect singulier de l'œuvre. Les élèves répartis par groupe de 5, font, à tour de rôle les cinq ateliers.